

白鷹町滝野地区 自主防災マップ

自分たちの地域を 自分たちで守る備えをしましょう。

災害はいつどこにやってくるかわかりません。災害時には、電気・電話が不通になったり、道路や水道施設が寸断されることから、消防等の活動が著しく制限されることが予想されます。

万一来備え 地域の防災力を 高めよう

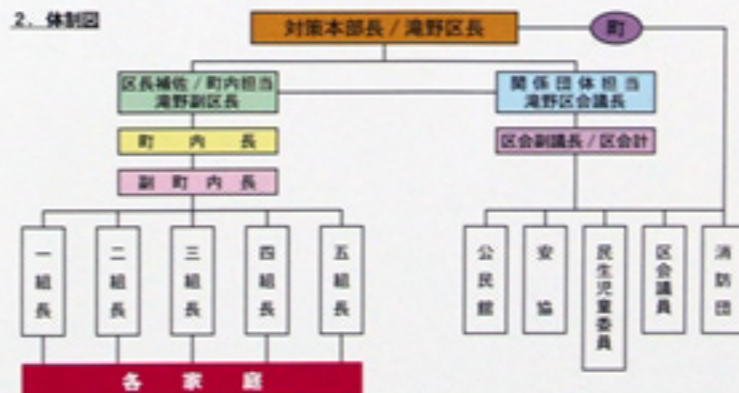
- 自助** 災害のとき、自分と身近な人の安全が第一。
- 共助** 近所社会（隣組）を日頃から大切に、助け合おう。
- 協賛** 地域、隣組、各家庭での自主防災対策の話し合いを継続しよう。



滝野自主防災会（組織図）

1. 目的 防災組織を通して（火災・地震・水害）等、災害の恐ろしさを認識し災害による被害の軽減を図り、区民が安心して生活できる環境を整備し、安全と安心して住みよい地域づくりのため自主防災組織の設置を目的とする。

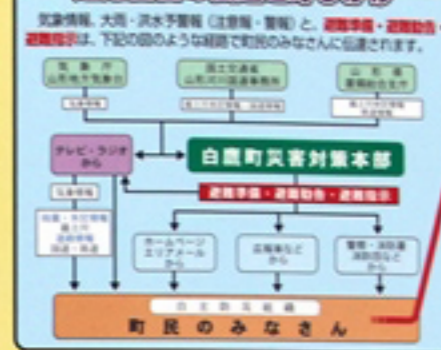
2. 体制図



防災関係機関名	電話
白鷹町役場（総務課）	0238-85-2111
長井警察署	0238-84-0110
西置賜行政組合消防署白鷹分署	0238-85-5242

- 災害発生時は、組織図に沿って行動の事。
- 隣組長さんは、災害発生時に各家庭を確認し、町内長に報告する事。
- 町内長さんは、隣組長さんより報告を受け直ちに対策本部に報告の事。
- 支援者、要介護者には、区会議員と民生委員にて確認し対策本部に報告の事。
- 各家庭、火災報知器、消火器の確認

避難警告の伝達と呼びかけ



災害の種類	皆さんの行動
地震発生時	避難の準備を急ぐ。テレビやラジオの放送、町内長さんから呼びかけがあったら、お住まいの建物から避難してください。準備が完了したら、お住まいの建物から避難してください。
避難開始時	お住まいの建物から避難してください。お住まいの建物から避難してください。
避難完了時	お住まいの建物から避難してください。お住まいの建物から避難してください。

凡例

ポンプ場	
用水池（有蓋含む）	
消防栓	
神社	
寺院	
田	

特別警報の発表基準

特別警報の種類	発表基準または該当する現在の情報
大雨、暴風、高潮、波浪、大雪、暴風雪	数十年に一度のレベル
津波	予想高さ3m以上の津波発生
火山	噴火警戒レベル5（避難）やレベル4（避難準備）
地震	予想震度6以上の緊急地震速報

災害時の注意喚起

大雨に関する気象情報	警報・注意報に気をつけ発表
大雨注意報	警戒になる可能性がある場合はその旨を伝達
大雨警報	大雨の到来、予想雨量、警戒を要する事項などを示す
土砂災害警戒情報	土砂災害の危険性がさらに高まった場合に発表
大雨特別警報	大雨がさらに降り続き、重大な災害が起こる危険性が非常に高まる

白鷹町萩野地区 自主防災マップ

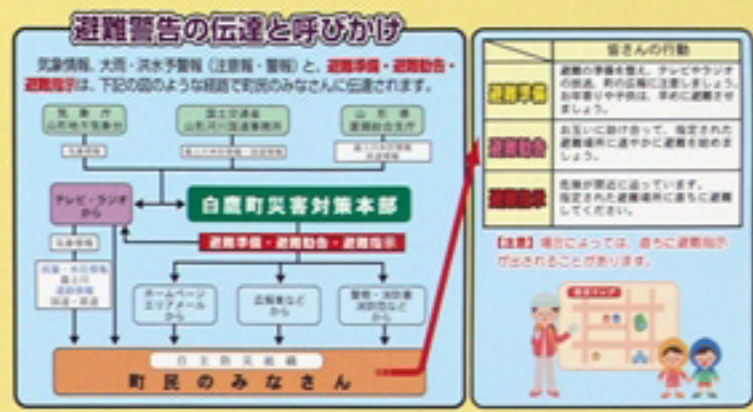
特別警報

特別警報の種類	発表基準または 該当する 現在の情報
大雨、暴風、高潮、波浪、大雪、暴風雪	数十年に一度のレベル
津波	予想高さ3m以上の大津波警報
火山	噴火警報のうち「噴火警戒レベル5(避難)」や「レベル4(避難準備)」
地震	予想震度6以上の緊急地震速報

大雨に関する気象情報
警報・注意報に先立ち発表
大雨注意報
警報になる可能性がある場合はその旨を記述
大雨警報
大雨の開始、予想雨量、警戒を要する事項などを示す
土砂災害警戒情報
土砂災害の危険性がさらに高まった場合に発表
大雨特別警報
大雨がさらに降り続き、重大な災害が起こる危険性が非常に高まる

凡例

	ポンプ場
	用水池(有蓋含む)
	消火栓
	神社
	寺院



自分たちの地域を自分たちで守る備えをしましょう。

災害はいつでもどこにやってくるかわかりません。災害時には、電気・電話が不通になったり、道路や水道施設が寸断されることから、消防等の活動が著しく制限されることが予想されます。

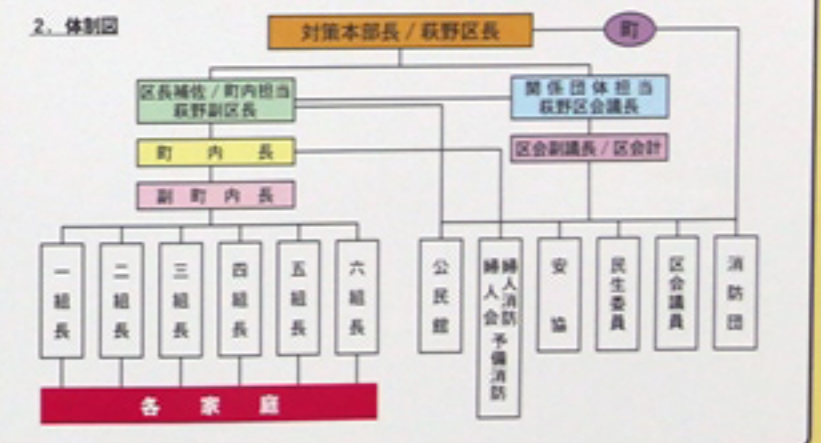
万一来備え 地域の防災力を高めよう

- 自助** 災害のとき、自分と身近な人の安全が第一。
- 共助** 近所社会(隣組)を日頃から大切に、助け合おう。
- 互助** 地域、隣組、各家庭での自主防災対策の話し合いを継続しよう。

防災関係機関名	電話
白鷹町役場(総務課)	0238-85-2111
長井警察署	0238-84-0110
西置賜行政組合消防署白鷹分署	0238-85-5242

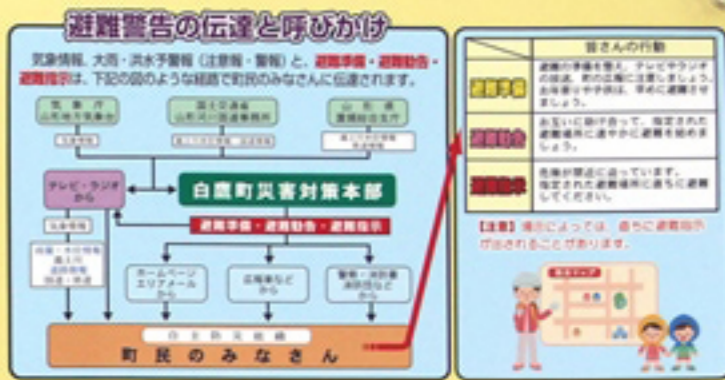
萩野自主防災会(組織図)

1. 目的 防災組織を通して(火災・地震・水害)等、災害の恐ろしさを認識し災害による被害の軽減を図り、区民が安心して生活できる環境を整備し、安全と安心して住みよい地域づくりのため自主防災組織の設置を目的とする。



- 災害発生時は、組織図に沿って行動の事。
- 隣組長さんは、災害発生時に各家庭を確認し、町内長に報告する事。
- 町内長さんは、隣組長さんより報告を受け直ちに対策本部に報告の事。
- 要援護者、要介護者には、区会議員と民生委員にて確認し対策本部に報告の事。
- 各家庭、火災報知器、消火器の確認

白鷹町中山地区 自主防災マップ



自分たちの地域を自分たちで守る備えをしましょう。

災害はいつでもどこにやってくるかわかりません。災害時には、電気・電話が不通になったり、道路や水道施設が寸断されることから、消防等の活動が著しく制限されることが予想されます。

万一来備え 地域の防災力を 高めよう

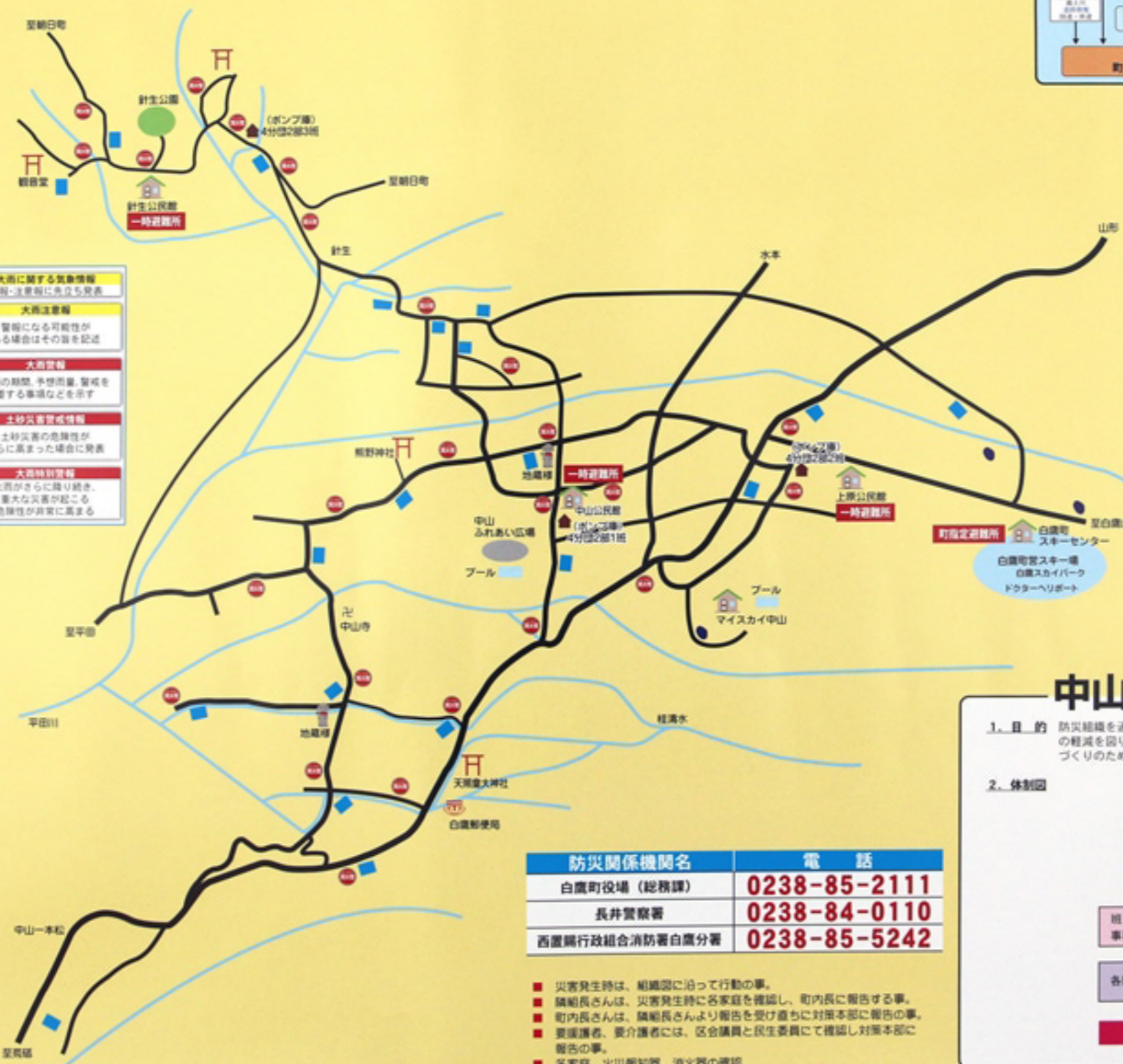
- 自助** 災害のとき、自分と身近な人の安全が第一。
- 共助** ご近所社会（隣組）を日頃から大切に、助け合おう。
- 公助** 地域、隣組、各家庭での自主防災対策の話し合いを継続しよう。

特別警報の発表基準

特別警報の種類	発表基準または該当する現在の情報
大雨、暴風、高潮、波浪、大雪、暴風雪	数十年に一度のレベル
津波	予想高さ10m以上の大津波警報
火山	噴火警報のうち「噴火警戒レベル5（避難）」や「レベル4（避難準備）」
地震	予想震度6以上の緊急地震速報

大雨に関する気象情報

警報・注意報に先立ち発表
大雨注意報
警報になる可能性がある場合はその旨を記述
大雨警報
大雨の期間、予想雨量、警戒を要する事項などを示す
土砂災害警戒情報
土砂災害の危険性がさらに高まった場合に発表
大雨特別警報
大雨がさらに降り続き、重大な災害が起こる危険性が非常に高まる

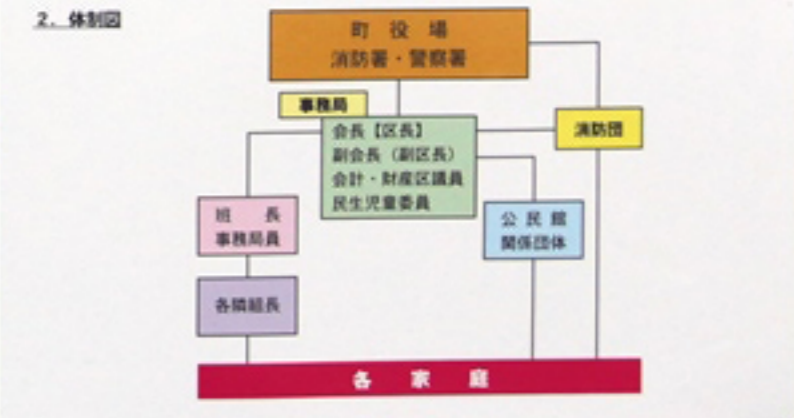


防災関係機関名	電話
白鷹町役場（総務課）	0238-85-2111
長井警察署	0238-84-0110
西置駒行政組合消防署白鷹分署	0238-85-5242

- 災害発生時は、組織図に沿って行動の事。
- 隣組長さんは、災害発生時に各家庭を確認し、町内長に報告の事。
- 町内長さんは、隣組長さんより報告を受け直ちに対策本部に報告の事。
- 要保護者、要介護者には、区会議員と民生委員にて確認し対策本部に報告の事。
- 各家庭、火災報知器、消火器の確認

中山自主防災会（組織図）

1. 目的 防災組織を通して（火災・地震・水害）等、災害の恐ろしさを認識し災害による被害の軽減を図り、区民が安心して生活できる環境を整備し、安全と安心で住みよい地域づくりのため自主防災組織の設置を目的とする。



凡例

	ポンプ
	用水池（有蓋含む）
	消火栓
	神社
	寺院
	河